

SĂPĂTURILE DE LA CHILIA *

(r. Vedea, reg. Argeș)

CERCETĂRILE arheologice efectuate în 1958 în necropola de incinerare din Valea Ciorica, de pe teritoriul comunei Chilia au făcut cunoscut un nou aspect al culturii dacice târzii din sec. III e. n.¹ Săpăturile au dat la lumină 61 morminte de incinerare. Materialul găsit în morminte și în special ceramica ilustrează cultura materială a dacilor din vestul Munteniei, care se afla în sec. III într-un înaintat grad de romanizare.

În 1959 au fost continuate săpăturile în cimitir și s-au făcut primele sondaje de informare în așezarea situată în apropiere.

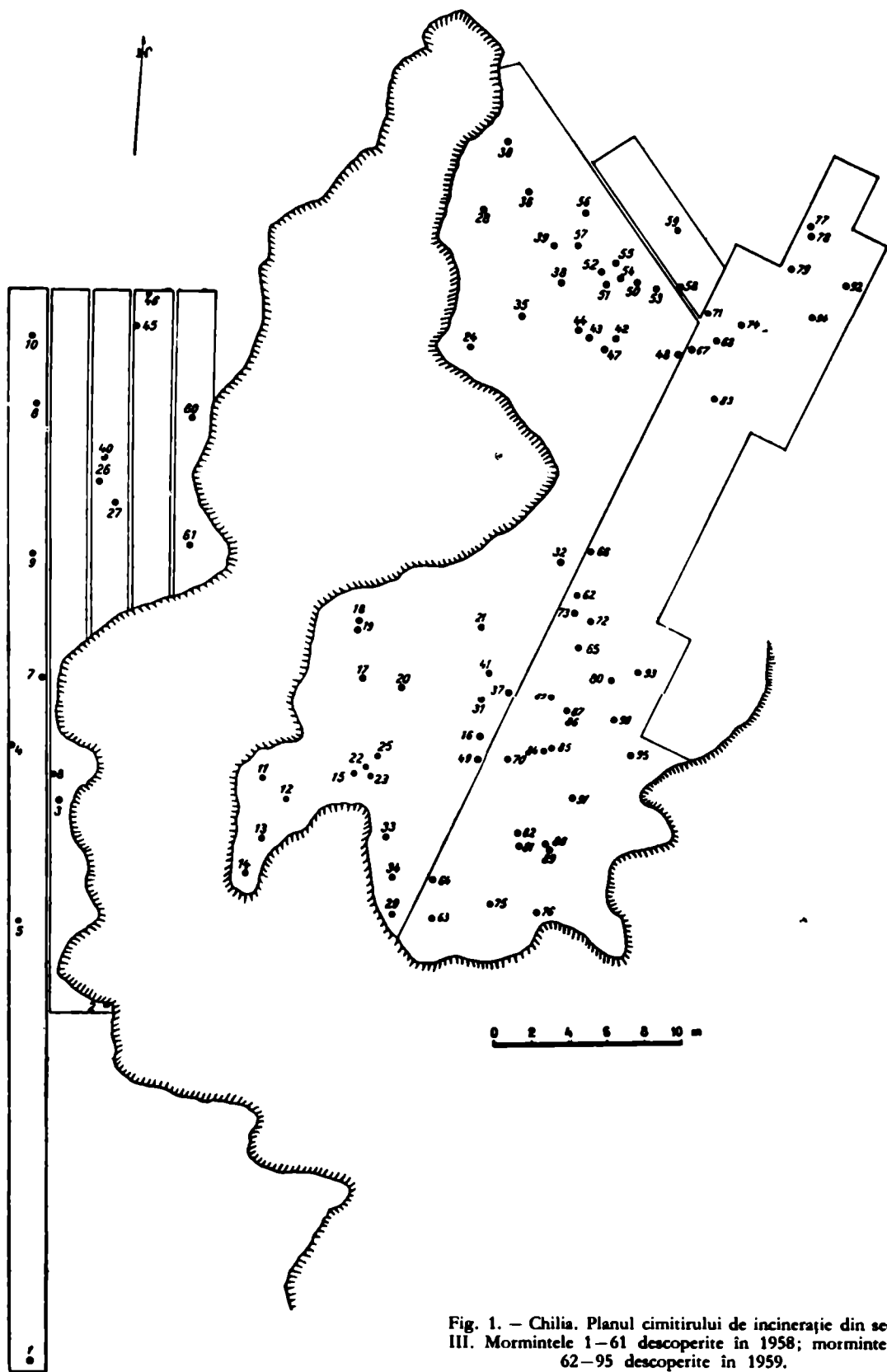
În cimitir a fost săpată o nouă suprafață (fig. 1) situată spre est de aceea cercetată în 1958. Suprafața săpată în 1959 în cimitir totalizează 328,50 m². Aici s-au descoperit încă 34 morminte. Cercetările din 1959 au verificat observațiile făcute în 1958 și au îmbogățit documentarea noastră cu noi observații și materiale. Ritul funerar practicat era exclusiv incinerarea. În privința felului cum erau depuse în morminte resturile omenești după ardere, au fost confirmate cele cinci categorii principale constatate încă din primele săpături: a) resturile umane și eventual inventarul depuse în urnă acoperită cu o strachină capac (într-un singur caz urna este acoperită cu capac special); b) în urnă acoperită cu un fragment de vas; c) în urnă neacoperită; d) pe un fragment de vas; e) direct în groapă. Gropile au diametrul variabil între 0,35 și 0,55 m iar adâncimea între 0,50 și 0,77 măsurată de la nivelul solului actual. Dimensiunile gropilor depind în general de felul înmormințării. Mormintele cu urnă au gropi mai mari decât cele cu oase calcinate depuse direct în groapă. Gropile cu urnă au formă aproximativ cilindrică, iar cele fără urnă sînt cu fundul îngust în formă de sac sau de con. În unele urne s-au găsit numai oase calcinate, pe cînd în altele oasele sînt amestecate cu cărbuni de la rug. În unele morminte se găsesc cărbuni și în pămîntul de umplutură din exteriorul urnei. În mai multe morminte apar fragmente ceramice pe umerii urnei și în interiorul său. Acestea provin din capacul urnei, care de multe ori era un fragment mare de vas lucrat cu mîna din pastă poroasă. Cînd urna este acoperită cu o strachină, aceasta este așezată cu gura în jos. Foarte rare sînt situațiile cînd urna este acoperită cu o strachină mică așezată cu fundul pe marginea urnei. Marea majoritate a mormintelor sînt lipsite de inventar.

Deosebit de interesant prin bogăția inventarului este mormîntul nr. 75. Conține o urnă mare de culoare neagră-cenușie lucrată la roată din pastă fină. Pe buza și umărul urnei s-au găsit fragmente dintr-un vas galben-cenușiu, lucrat la roată, care a servit drept capac. Alte fragmente din vasul capac s-au găsit în interiorul urnei. Pe umărul urnei s-a găsit și un cui cu floarea și secțiunea pătrată. Sub fundul urnei, pe pămîntul galben, viu, la adîncimea de 0,70 m se aflau fragmente dintr-un vas spart probabil ritual. Acest

* Săpăturile au fost făcute între 9 și 28 august de Sebastian Morintz ajutat de Marinel Popescu, muzeograf la Muzeul regional Pitești și prof. Ion S. Nania, cu

fondurile Muzeului regional Pitești.

¹ Săpăturile de la Chilia, în *Materiale*, VII, p. 441—447.



vas a fost lucrat cu mina din pastă poroasă. Sub fragmentele vasului capac, căzute în interiorul urnei s-au găsit oase calcinate, iar printre acestea fragmente de fibule, un cuțit de fier, fragmente de cataramă de bronz, o verigă de bronz și o bandă lată și subțire de aramă cu nituri de fier, lungă de cîțiva decimetri care provine probabil de la o centură. Mormîntul nr. 75, în care s-au găsit cele menționate mai sus este cel mai bogat din cimitirul din sec. III de la Chilia. Din nefericire obiectele de metal găsite în urnă și în special

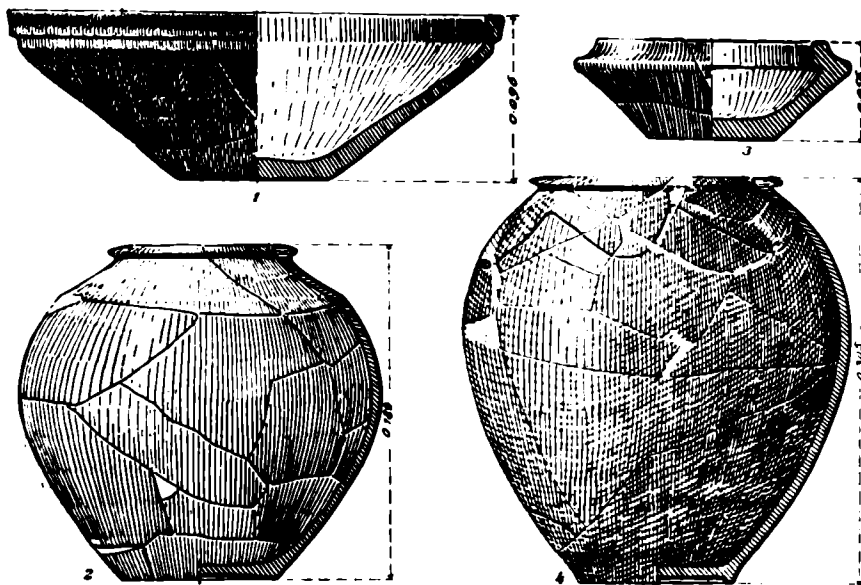


Fig. 2. — Chilia. Urne și capace cenușii, lucrate la roată, descoperite în morminte. 1, mormîntul nr. 64; 2, mormîntul nr. 69; 3, mormîntul nr. 78; 4, mormîntul nr. 75.

cele de cupru și bronz sînt total oxidate. Fragmentele de fibule, catarama și resturile de centură s-au pulverizat în cea mai mare parte.

Starea de conservare a ceramicii descoperite în morminte este proastă. Vasele sînt puternic corodate de umiditate și aciditatea solului. Cele mai multe sînt strivite de presiunea pămîntului. Cea mai mare parte din vase au fost lucrate la roată. Din această categorie predomină urnele de dimensiuni mari și mijlocii în formă de oală cu pereții puternic bombăți. Urnele în formă de oală prezintă diferite variante (fig. 2/2,4) ținînd seama de raportul dintre înălțime și diametrul maxim precum și de buza, care este lată și dreaptă sau răsfrîntă în afară cu șanț în interior. Sînt lucrate din pastă fină, uneori amestecată cu pietricele. Tot în aceeași tehnică sînt lucrate străchinile, care au acoperit urnele (fig. 2/1,3). Într-un singur mormînt (nr. 82) urna a fost acoperită cu un capac special de formă bine cunoscută în ceramica romană (fig. 3/1). Ceea ce se remarcă în general la ceramica lucrată la roată este faptul că imită forme romane. Execuția din punct de vedere tehnic este inferioară ceramicii romane. Nu s-a găsit în cimitir nici un fragment de vas ars la roșu, lucrat în tehnică romană.

Ceramica lucrată cu mina apare în cantitate redusă. Vasele din această categorie au fost lucrate din pastă grosolană amestecată cu nisip și pietricele. Are culoarea cărămiziu-cenușie sau cărămiziu-castanie. S-a păstrat foarte rău, ceea ce împiedică prezentarea sa mai detaliată în acest raport. Pe baza fragmentelor ne putem da seama că cele mai multe vase aveau formă de oale relativ înalte cu corpul puțin bombat și buza dreaptă sau răsfrîntă în afară. Unele vase au pe corp un briu alveolar în relief (fig. 3/2). Această

categorie ceramică evoluează din ceramica getică. Menționăm faptul că n-am găsit vase cu butoni și nici caracteristicile opaite dacice.

La circa 100 de metri spre vest de necropolă, pe un teren ceva mai ridicat, care se întinde de la confluența văii Ciorica cu valea Arinoasa, la circa 1 km, spre sud, au fost

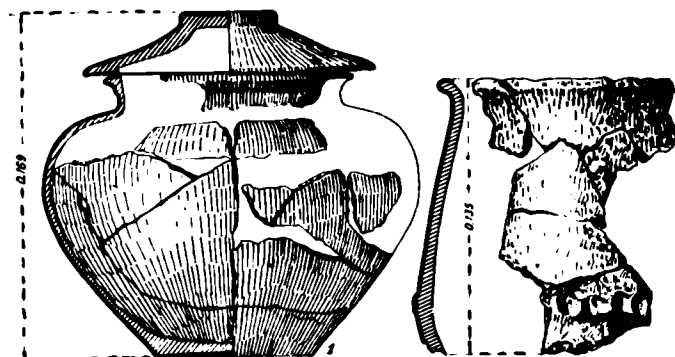


Fig. 3. — Chilia. 1, urnă cu capac, ambele cenușii, lucrate la roată, mormîntul nr. 82; 2, fragment de vas lucrat cu mîna din pastă grosolană, ornamentat cu un briu alveolar, mormîntul nr. 75.

găsite încă din 1958 prin cercetări de suprafață, numeroase fragmente ceramice provenind din vase foarte asemănătoare aceloră descoperite în morminte. Acolo se află așezarea contemporană cimitirului. Situată în Valea Ciorica pe un loc mai ridicat decît mijlocul văii, în care se află cimitirul, așezarea era ferită de inundații dar în același timp și de vînturi. Așezarea se afla în imediata vecinătate a unui izvor, fapt deosebit de important, aproape determinant, deoarece regiunea este foarte săracă în izvoare. Întinderea așezării n-a

fost încă precizată. Are lungimea de circa 1 km și lățimea de cîteva zeci de metri. Stratul de cultură este subțire și în multe locuri este spălat de ape, astfel încît pămîntul

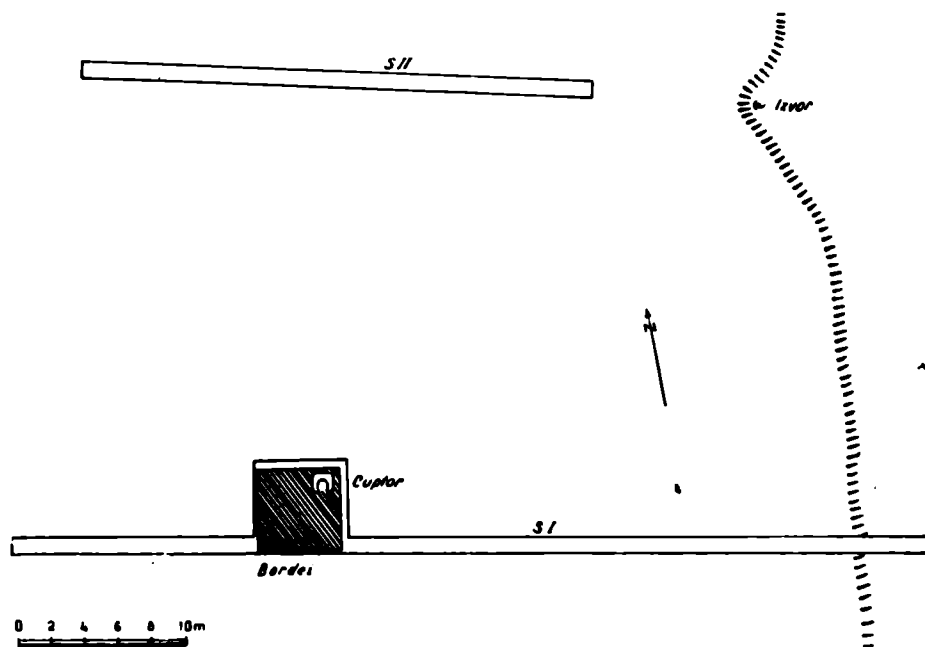


Fig. 4. — Chilia. Planul sondajelor făcute în așezarea din sec. III.

viu de culoare roșcată apare la suprafață. Cercetarea este dificilă deoarece așezarea nu poate fi săpată în întregime dată fiind întinderea sa. Este necesar ca așezarea să fie sondată prin șanțuri lungi și înguste pentru depistarea locuințelor.

În 1959 au fost săpate două șanțuri-sondaj I și II (fig. 4) cu dimensiunile de respectiv $54,30 \times 1$ m și $30,25 \times 1$ m orientate aproximativ ESE-VNV, adică străbătînd transversal așezarea, fiind aproximativ paralele, la o distanță de 26 m.

În jumătatea de VNV a șanțului I stratul de cultură este subțire de câțiva centimetri iar pe alocuri lipsește. În jumătatea de ESE a aceluiași șanț există un strat de pământ negru-cenușiu gros de 0,40—0,60 m, care conține bucăți de chirpic și fragmente ceramice. Cea mai mare parte a acestui strat este formată prin alunecări pe pantă. În șanțul II stratul de cultură lipsește cu desăvîrșire fiind spălat de ape.

Șanțul I a atins groapa unui bordei pentru degajarea căruia a fost deschisă o casetă (fig. 4). S-a putut preciza că bordeiul avea forma dreptunghiulară cu dimensiunile: $5 \times 4,60$ m. Fundul gropii bordeiului are adîncimea de 0,35 m față de suprafața actuală a solului. Avînd în vedere însă că în acel loc stratul de cultură lipsește trebuie să admitem că adîncimea sa în momentul săpării a fost mai mare. De-a lungul pereților gropii bordeiului se află birne arse. Pe fundul bordeiului s-au găsit resturi de lemnărie arsă care provin din acoperiș.

În colțul nord-estic al bordeiului se află cuptorul. Acesta a fost amenajat într-un bloc de pământ cruțat în interiorul gropii. Interiorul cuptorului puternic ars are lungimea de 0,75 m și lărgimea de 0,68 m. Vatra cuptorului se află cu 0,04—0,05 m mai sus decît fundul bordeiului. Partea superioară a cuptorului (bolta) a fost construită din lut și pietre, care s-au prăbușit în interiorul și împrejurul său.

Ceramica din așezare este asemănătoare aceleia din cimitir. În general remarcăm o mai mare varietate de forme (fig. 5). Fragmentele de vase cenușii lucrate la roată prezintă profiluri identice dar uneori de dimensiuni mult mai mari. Acestea provin din vase, care serveau pentru provizii. În cantitate redusă apar în așezare fragmente de vase roșii lucrate în tehnică romană. Ceramica grosolană, lucrată cu mîna, de tradiție getică este relativ rară.

Cimitirul și așezarea de la Chilia aparțin unei populații dacice. Incinerarea morților și depunerea resturilor omenești și a inventarului în urne sau direct în gropi sînt specifice populațiilor dacice. Apariția unor vase lucrate cu mîna și ornamentate cu briuri alveolare constituie dovada incontestabilă că cei înmormîțați la Chilia erau daci. Cimitirul și așezarea datează din sec. III e. n. Datarea se sprijină pe fibulele descoperite în 1958 și pe tipologia ceramicii. Influența romană este evidentă în ceramica lucrată la roată. Aceasta imită forme romane dar este executată într-o tehnică inferioară tehnicii romane. Ceramica roșie de factură romană este inexistentă în cimitir și extrem de rară în așezare.

Ansamblul materialelor descoperite în 1958 și 1959 la Chilia definesc un aspect al culturii dacice din sec. III din regiunea deluroasă din vestul Munteniei, regiune, care suferă vremelnice stăpînirea romană (de la Septimiu Sever pînă la Filip Arabul). Datorită condițiilor istorice diferite cultura dacilor capătă în sec. II—III aspecte diferite. Cimitirul

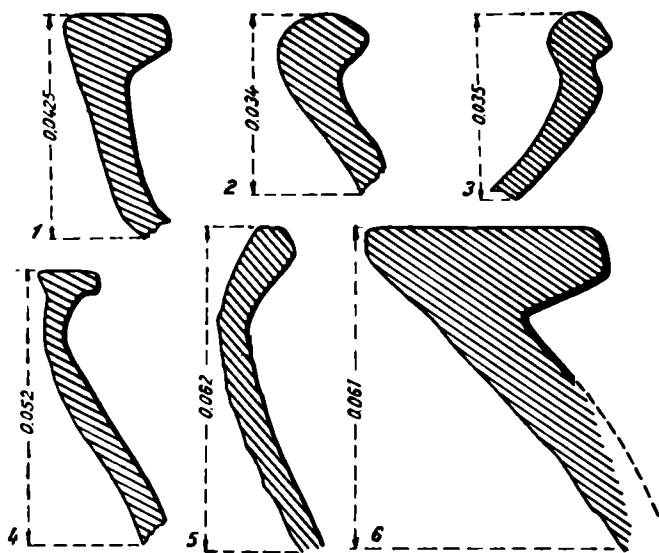


Fig. 5. — Chilia. Profilurile unor fragmente de vase descoperite în așezarea din sec. III. Fragmentele provin din vase cenușii lucrate la roată.

din Transilvania de la Soporul de Cîmpie ¹ ilustrează aspectul culturii dacilor aflați sub stăpînirea romană. Acolo, morții erau incinerati și depuși în urne sau direct în groapă. Ceramica arată un puternic grad de romanizare dar se păstrează și elemente specific dacice. În Moldova cultura dacilor liberi din sec. III ² păstrează o puternică moștenire din Latène. Se poate spune chiar că cultura Poienești reprezintă stadiul cel mai evoluat al culturii dacice. Morții erau incinerati și depuși în urne cu capac.

Comparativ cu aspectele culturii dacice cunoscută în Transilvania și Moldova descoperirile de la Chilia prezintă asemănări care ne determină să le socotim dacice și deosebiri, care ne îndreptătesc să le atribuim unui aspect diferit, specific unei zone de la sud de Carpați.

SEBASTIAN MORINTZ

РАСКОПКИ В КИЛИИ

РЕЗЮМЕ

В 1959 г. были продолжены раскопки могильника с трупосожжением в Килии (р-н Ведя, обл. Арджеш) и заложены первые шурфы в расположенной поблизости стоянке. Раскопки выявили в могильнике еще 34 погребения. Человеческие останки были положены в урны или непосредственно в ямы. В большинстве погребений отсутствует инвентарь, в немногих есть скудный инвентарь. Выделяется погребение № 75, содержащее много предметов.

Глиняные изделия, служившие урнами и крышками в большинстве случаев, сработаны на гончарном кругу из довольно хорошего теста, ставшего серым, серовато-черным или желтовато-серым из-за обжига. Сосуды, сработанные на гончарном кругу, являются подражением римских форм; с технической точки зрения, однако, они уступают римской керамике.

В меньшем количестве была найдена сработанная вручную керамика из грубой пасты. Некоторые сосуды этого типа украшены ячеечным валиком — характерным элементом дакийской керамики.

Шурфовки в стоянке выявили жилище — полуземлянку, внутри которой находится печь.

Открытия 1958 и 1959 гг. в Килии определяют специфический облик дакийской культуры III в. н.э. в западной Валахии.

ОБЪЯСНЕНИЕ РИСУНКОВ

Рис. 1. — План могильника III века с трупосожжением. Погребения 1—61, вскрытые в 1958 г.; погребения 62—95, вскрытые в 1959 г.

Рис. 2. — Килия. Найденные в погребении серые урны и кувшины, сработанные на гончарном кругу: 1, погребение № 64; 2, погребение № 69; 3, погребение № 78; 4, погребение № 75.

Рис. 3. — Килия. 1, урна с крышкой, серого цвета, сработанные на гончарном кругу, погребение № 82; 2, фрагмент сосуда из грубого теста, украшенного ямочным валиком, погребение № 75.

Рис. 4. — Килия. План раскопок стоянки III века.

Рис. 5. — Килия. Профили фрагментов сосудов из стоянки III века. Черепки серых сосудов, сработанных на гончарном круге.

¹ Ion Țigăra, *Un cimitir de incinerare din sec. III - IV e.n. de la Soporul de Cîmpie*, în *Din activitatea muzeelor noastre*, Cluj, 1955, p. 107—115; D. Protase și I. Țigăra, *Săpăturile de la Soporul de Cîmpie*, în *Materiale*, V, 1959, p. 425—432; D. Protase și I. Țigăra, *Antierul arheologic Soporul de Cîmpie*, în *Materiale*, VI, 1959, p. 383—394.

² Grigore Anitescu, *Antichități de la stațiunea Vîrtișcoi*, în *A.Arb.*, II, 3, 1929, p. 13—21; I. L. Neagu, *Stațiunea*

barbară de la Vîrtișcoi, în *A.Arb.*, II, 5—6, 1930, p. 45—51; Radu Vulpe, *Săpăturile de la Poienești din 1949*, în *Materiale*, I, 1953, p. 213—506; Sebastian Morintz și Gh. Bichir, *Săpăturile de la Pădureni*, în *Materiale*, VI, 1959, p. 487—493; Iulian Antonescu, *Săpăturile de la Gabăra-Porcaști*, în *Materiale*, VI, p. 473—483; Sebastian Morintz și N. Harțuchi, *Săpăturile de la Țițești*, în acest volum, p. 521.